

鉋

(かな) けずる道具

日本の木造建築の伝統のかけには、大工の肉体の一部となり、使い馴らされてきた多くの大工道具がありました。代表的な大工道具をとりあげ、解説します。

解説 2. 決り鉋 (シャクリカンナ)

① 荒決り鉋 (あらしやくりかな)

鴨居・敷居など、幅のある長い溝の底を削るのに使用する。

普通の底決り鉋より台の上端の幅が広く頑丈であるが、段欠きをするなどして握りやすくしてある。

刃幅は5分、6分、7分が一般的である。

② 底決り鉋 (そこじゃくりがんな)

鴨居・敷居などの溝の底を仕上げるのに使用する。

刃幅は3分~1寸ぐらいまでであるが、5~7分のものが多く、刃や台の形によって、西型・東型・櫛型・大阪型に分類される(図1)。

決り鉋の刃は、普通鑿の刃のような形をしている。

刃がノミのような形をしているものを西型、下端の片側あるいは両側を段欠きした台に仕込んだものを東型、上端の側面が櫛の形のようになだらかにカーブした台に仕込んだものを櫛型と呼ぶ。

大阪型は平鉋同様の通常の鉋刃で幅の狭い刃を、

下端の両側を段欠きした縦穴式の台に仕込んだものをいう。

東型や大阪型では、台の段欠きが定規となって、溝の深さが決まる。

櫛型はおもに小細工用に使用される。

決り鉋の刃には、鉋屑がらせん状にでやすいように、刃先を斜めにしたものもある(筋違刃)。

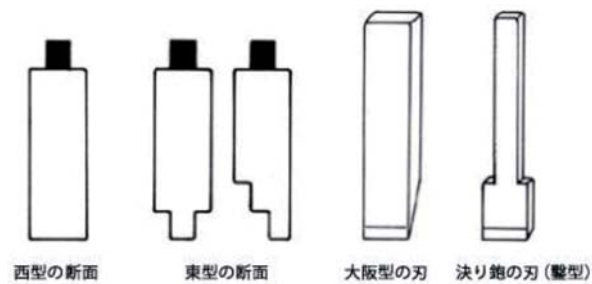


図1 底決り鉋



▲ 左より：荒決り鉋、底決り鉋(櫛型)、底決り鉋(西型)、底決り鉋(大阪型)

こころ豊かなスローライフのための情報誌

木族の家通信



□ □ □ □ □ □ □ □ 快適にくらす耳よりなお話 □ □ □ □ □ □ □ □

日ごとに秋も深まり、 過ぎしやすくなってきましたね

読書、スポーツ、芸術、そして食欲…

何を楽しむのにもよい季節となりました。皆さんにとっての秋は、どんな秋ですか？

季節のキレイ

どれも同じじゃない! LEDランプの上手な選び方



省エネのために 白熱電球から交換!

だんだん日が沈むのが早くなってきましたね。これから秋が深まるにつれて、照明をつける時間が長くなっていきます。「省エネのために、白熱電球を電球形LEDランプに取り替えよう!」とお考えの方も多はず。そこで今回はLEDランプをカイケキに使用するための、上手な選び方を紹介します。

チェックポイントはいろいろ!

まず大切なのは、明るさ(外箱にルーメンという単位で書いてあります)や口金のサイズを確認すること。また、光の広がり方にも「全方向が明るいタイプ」と「下方方向が明るいタイプ」があるので、使う場所に合ったものを選びましょう。さらに光の色も、赤みの強いものや青白いものなどさまざま。店頭で確認するとよいですよ。

安全のために 「Sマーク」をチェック!

ダウンライトに使用する場合、安全のために、枠や反射板にSマークがあるかどうかを必ずチェック! Sマークがある場合は断熱材が敷き詰められていて熱が溜まりやすいので「断熱材施工器具対応」と記載されたものを購入しましょう。

季節の省エネ

電気自動車で 地球にやさしい ドライブ!

ドライブ旅行に最高の季節!

いざ紅葉スポットへ! 秋の味覚狩りへ! ドライブ旅行を楽しむのに最高の季節がやってきましたね。「そろそろクルマを買い替えたいな」という方も、「免許を取って初めてのクルマ、何にしようかな」とお考え中の方も、電気自動車を選択肢に入れてはいかがでしょうか。

ランニングコストが安い!

電気自動車は走るときに地球温暖化の原因となるCO₂や人体に有害な物質は排出しない、環境にやさしい乗り物。省エネ・省資源に貢献できる上、何といても、ランニングコストが安いことが魅力。ガソリン代の代わりにかかる電気代は、圧倒的に割安なのです。



高速道路のSA・PAでも充電できるから便利だね。



静かだから車内の会話ははずむ!

しかも加速性能が優れていますし、振動や騒音も少ないから車内の会話ははずむし、電気自動車の魅力はほかにもいろいろ。充電スポットも、高速道路のSA・PAやコンビニやショッピングセンターなどにどんどん増えているんですよ。

10月情報

より快適に暮らすためのちょっとしたヒントや、完成見学会のお知らせ、イベント情報、木族の家での出来事など様々な情報をお届けしていきます！

まいにち、養生ごはん

菜膳の考え方をベースに、気軽につくれる「養生ごはん」。食による「こころからのセルフケア」を始めませんか？

身体を巡らせる「揚げ焼きナスの黒酢マリネ」

秋の味覚のひとつ「ナス」。菜膳では、血の巡りを改善する野菜とされています。ただし身体を冷やしやすいので、熱をしっかりと加えたり薬味を添えたりしていただくのがおすすめです。今回ご紹介するのは、和食の定番「ナスの揚げたし」をアレンジした一品です。少量の油で「揚げ焼き」にしたナスを黒



酢たれに漬け込みました。黒酢・みょうが・長ねぎが加わることで、身体を巡らせる作用も高まります。

材料(2人分)

ナス2本、みょうが1/2本、長ねぎ5cm、ごま油大さじ2、【マリネ液】出汁80cc、黒酢・酒・しょうゆ各小さじ2

作り方

- 1 ナスは、半分の長さに切り、4〜6等分にする。みょうがと長ねぎはせん切りにする。
- 2 マリネ液の材料を鍋に入れて、ひと煮立ちさせる。
- 3 フライパンに油を入れて熱し、ナスを並べて時々転がせながら7〜8分じっくり焼く。
- 4 温かいうちに、3のナスをマリネ液に漬け込む。30分以上おいて、食べる時にみょうがと長ねぎを添える。

ナスは油との相性が良い野菜です。「揚げ物は片付けが面倒」「健康のために控えている」という方も、今回のような揚げ焼きなら簡単＆ヘルシーに揚げ物を楽しむことができ、覚えておくと重宝します。旬のナスを美味しく食べて、秋の身体を巡らせてください。

(養生キッチンふうと 主宰/松橋佳奈子)

キョクノイエ NEWS!!!



10月も完成見学会がいっぱいだよ★

完成見学会のお知らせ

9月30日(土)・10月1日(日)・2日(月) 『松本平を望む高台の家』

◆場所：東筑摩郡朝日村 ◆時間：9:00~17:00

(↑↑↑ 完成見学会の様子はHPをチェック ↑↑↑)

10月14日(土)・15日(日)・16日(月) ◆場所：安曇野市豊科 ◆時間：9:00~17:00

『木と家族のぬくもりを五感で感じる36坪の家』

- ★ 共有タイプの二世帯住宅♪ → リビングやキッチンなど基本的な生活空間を二世帯で共有。プライバシーのバランスも考慮し、セカンドリビングとして使える広さの2つのバルコニーや、分けて使える洗面室と脱衣室など、細かな工夫がたくさんつまっています♪
- ★ 明るく天井の高いリビングからつながる土間サンルーム♪ → 十分に自然光を取り入れられるサンルーム。植物を置いたり、気分を変えてくつろげる場所。リビング上部は吹き抜けになっていて、開放的な空間です。

10月28日(土)・29日(日)・30日(月) ◆場所：松本市出川町 ◆時間：9:00~17:00

『スキップフロアとガレージがあるゼロエネの家』

- ★ このお家はゼロエネルギー住宅♪ → 断熱性能をさらに高める付加断熱に、窓のグレードを上げる等、消費するエネルギー量を減らし(省エネ)、太陽光発電(大容量の9.89kw搭載)でエネルギーをつくりだす(創エネ)エコなお家♪
- ★ 動きやすいシンプルな動線！平屋のような間取り♪ → LDKを中心とした、横に広がる平屋の空間に、スキップフロアや納戸をプラスしたことで、単調になることなく、空間に遊び心が♪ 加えて、収納はたっぷり！水回りの動線も短いです♪

※完成見学会の詳細はHPでお知らせしています♪【www.kizokunoie.com】→【家づくり新着情報】又は【住宅見学会情報】をチェック!!

完成見学会開催しました★



◆安曇野市三郷会場 9/2~9/4

★家のプランや造り方によって雰囲気やスタイルは毎回異なります。そんなお施主様の大切な家を見ていただけます。完成見学会はほぼ毎月開催!

たくさんのご来場ありがとうございました!

現場実況中継

現場実況中継は、木族の家ホームページにてご覧いただけます。【木族の家 HP(kizokunoie.com)トップ】→【現在の工事の様子】

東筑摩郡 山形村 Mさま邸



■新築 11月完成予定

1. 造作工事

大工さんの造作工事の中に遮音シートを貼る箇所があります。トイレの内壁です。リビング、ダイニング、キッチン等に音が漏れないようにします。便器の洗水は昔に比べ少なくなりましたが、流水音は出ますので、音を小さくする為に貼っています。トイレ内壁全面に貼っています。

(↑細かな所ですが、大事な部分ですね(´-`))

安曇野市 豊科 Hさま邸



■新築 来年2月完成予定

1. 地鎮祭

地鎮祭が行われました。台風(大雨)の心配がありましたが天候に恵まれ、無事終了することが出来ました。幸先のよい催事となり建築主様、ご家族及び当社も喜びです。地鎮祭とは、土木・建築などの起工に先立ち、その土地の神を祭り、工事の無事を祈る儀式。とこしずめの祭り。土(つち)祭り。地祭り。地祝い。とも言います。

(↑お天気がよくて、よかったです!(´◇`))

安曇野市 豊科 Fさま邸



■新築 10月完成予定

10月14日(土)~完成見学会です(´-`)!

1. 造作工事

上棟式時奉獻した棟札とへいそくを小屋裏に祭ったところですが、おかめの物語(上棟式はなぜおかめなのか?)→お寺の本堂を造営する際、大工棟であった高次が代りのない柱の寸法を切り間違っしてしまい困ったそうです。それを見た妻のおかめが升組を用いたらどうかとひと言アドバイスし、その結果無事竣工させることができました。しかし、…(HPへ続く)

(↑きゃあ-----!(>▽<))

松本市 梓川 Nさま邸



■新築 12月完成予定

1. 外部仕上げ塗りと階段施工

外壁仕上げと階段を施工しました。外壁は左官屋さんが仕上げられています。左官工事はスピードが仕上げ状態の影響してくるので、10人近い人数で仕上げられています。みんな役割が決まっています。コテを使って塗る人、材料を運ぶ人、材料を作る人、仕上がりをチェックする人など、みるみるうちに仕上がっていきます。…(HPへ続く)

(↑技とスピード、連携力が重要ですね(´-`))

東筑摩郡 朝日村 Oさま邸



■新築 9月完成しました

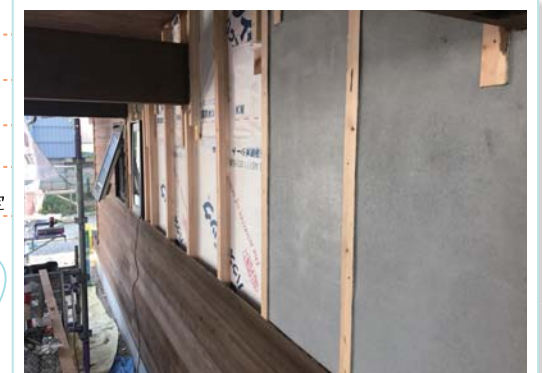
~10月2日(月)まで完成見学会です(´-`)!

1. 内装仕上げ

見学会を控え、仕上げ作業も大詰めです。まず外部は、足場解体を行いました。真っ白な塗り壁に、木の茶色がアクセントとなる外観となっています。これで外部は、設備工事が少し入り完了となります。内部については、内装工事が完了するところです。打ち合わせで決めて頂いたクロスと間違えが無いか確認しながら…(HPへ続く)

(↑外観どんな感じが気になりますね!HPで見られますよ(´◇`))

松本市 出川町 Sさま邸



■新築 10月完成予定

10月28日(土)~完成見学会です(´-`)!

1. 板張り

内外部造作中です。外部造作は、外壁の板張りを施工しています。S様邸は、建築基準法第22条区域の規制に基づき、隣地境界線より3m(1階部分)の範囲に板張りがある場合、準防火構造として、モルタルを塗らないといけません。写真の手前がその範囲にあたるので見えませんが、しっかりと塗って板を張っていきます。…(HPへ続く)

(↑内部の様子はぜひHPでチェック!(´-`))

10

2017

1	2	3	4	5	6	7	8	9	10	11	12	13	14	15	16	17	18	19	20	21	22	23	24	25	26	27	28	29	30	31
日	月	火	水	木	金	土	日	月	火	水	木	金	土	日	月	火	水	木	金	土	日	月	火	水	木	金	土	日	月	火
先勝	友引	先負	仏滅	大安	赤口	先勝	友引	先負	仏滅	大安	赤口	先勝	友引	先負	仏滅	大安	赤口	先勝	先負	仏滅	大安	赤口	先勝	友引	先負	仏滅	大安	赤口	先勝	友引
←Oさま邸完成見学会(朝日村)		地鎮祭吉日			三隣七				上棟吉日		三隣七	地鎮上棟吉日	地鎮上棟吉日	←←Fさま邸完成見学会(安曇野市)→→		地鎮上棟吉日					三隣七	地鎮上棟吉日	地鎮上棟吉日		地鎮上棟吉日		←←Sさま邸完成見学会(松本市)→→			