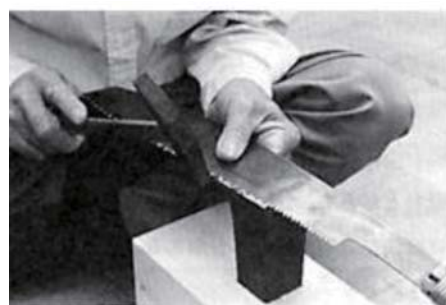


## 雑道具 (ざつどうぐ)

日本の木造建築の伝統のかけには、大工の肉体の一部となり、使い馴らされてきた多くの大工道具がありました。代表的な大工道具をとりあげ、解説します。

### 3. 鋸(のこぎり)の手入れをする道具

鋸の歯は、使っているうちに歯先がすり減って切れ味が悪くなるため、時々歯先を研磨しなくてはなりません。この作業を目立てといいます。目立てをするには、まず鋸身のゆがみを直し、アサリを出してから、研磨を行います。鋸身のゆがみは、金床の上に鋸身をのせ、刃槌で叩いて直します。



▲ アサリを出す



▲ 目立てをする

アサリを出すには、二つの方法があります。一つは目振りを使用する方法で、目振り先端の割り込みに鋸歯をはさんで、左右に曲げてアサリを出します。もう一つはアサリ槌で行う方法で、鋸歯の部分を金床の縁に置き、アサリ槌で一枚おきに叩きます。鋸を裏返して今度は先に叩いていない方の歯を叩くことによって左右にアサリを出すことができます。

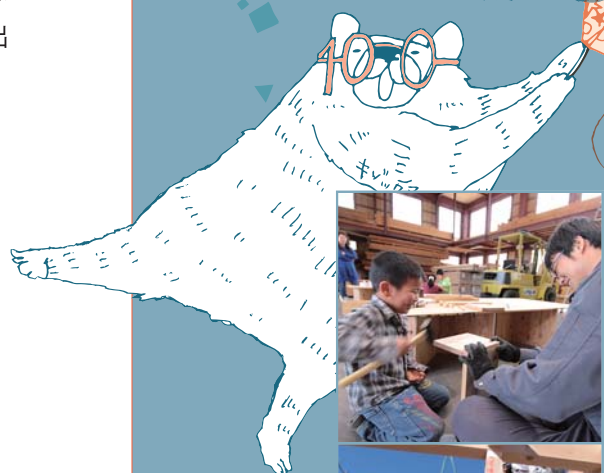
目立てを行うときは、まず鋸挟み板に歯先だけができるように鋸身を挟み、板の下方にくさびをはめて固定します。鋸の用途に応じて、挽込角度や切刃の傾斜を目立鑢(やすり)ですり込んで研磨します。目立鑢は用途によって各種ありますが、普通の目立てには主に挽切鑢を使用し、比較的大型の鋸歯にはすり込み鑢を使用します。



▲ 奥左から 金床、椿油、油継ぎ

手前左から アサリ槌、刃槌、目振り、挽切鑢と鑢鋏み、すり込み鑢、鋸鋏み板

## 祝100号目ありがとう!



いつも「木族の家通信」をご愛読いただきありがとうございます。地味に続けながらも、おかげさまで100号目を迎えることとなりました。ここまで続けることができ、皆さまに深く感謝しております。



これからも魅力のある通信を目指し努力してまいりますので、どうぞよろしくお願いいたします。

2017年2月1日号(毎月1日発行) No.100

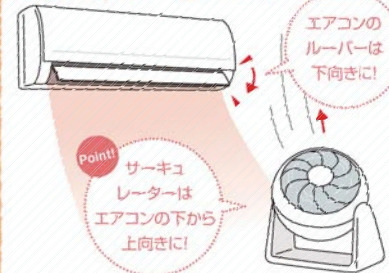


# 1010情報

より快適に暮らすためのちょっとしたヒントや、完成見学会のお知らせ、イベント情報、木族の家での出来事など様々な情報をお届けしていきます！

季節の省エネ

## 方法いろいろ！ ちょっとした工夫で 暖房の省エネ！



### 風向ルーバーは下向きに！

毎年2月は省エネ月間。暖房の省エネのために、エアコンの設定温度は20℃を目安にしましょう。暖かい空気は上にたまるから、風向ルーバーを下向きにするのが効果的にお部屋を暖めるコツ。サーキュレーターで部屋の空気をかきまぜると、さらに効果的です。

### フィルターと室外機にも注目！

日頃のお手入れも省エネにつながります。フィルターにホコリがついて目詰まりすると暖房効果が弱まって余分に電気を使うため、2週間に1度、掃除するのがおすすめです。また、室外機の吹出口に物を置かないようにして、空気の通り道を確保することも大切です。

### 家族が集まることも 立派な省エネ！

最新エアコンの省エネ能力は優れているから、長年使い続けている方は「買い替えて節電」という方法も一手。フィルターを自動で掃除してくれる機能のついた機種もありますよ。また、家族が一つの部屋に集まることも立派な省エネです！



## まいにち、養生ごはん

薬膳の考え方をベースに、気軽につくれる「養生ごはん」。食による「ここからだのセルフケア」を始めませんか？

### 風邪予防にも 「春菊と海苔のナムル風サラダ」

空気が乾燥して風邪やインフルエンザなどの流行する季節です。今回は、別名「食べる風邪薬」とも呼ばれるほど栄養価の高い「春菊」を使ったレシピをご紹介します。春菊は加熱していただくのが一般的ですが、「火を通した時の独特の苦味が好きではなくて…」という方も多いようです。そこで、春菊を生のまま使ったナムル風のサラダはいかがでしょう。薬膳では冬に大切にしたい「腎」にはたらく食材「海苔」「黒ごま」と組み合わせたい一品です。



材料(2人分)  
春菊…1/2袋、海苔…1/2枚、ごま油…小1、黒ごま…小1/2、昆布茶パウダー…小1/4、しょうゆ数滴、チリパウダー(できれば辛味の少ないキムチ用のもの)少々

### 作り方

- 1 春菊は3〜4cm幅のざく切り、軸の部分は縦3〜4つの太さに切る。海苔は軽く炙り、手でちぎる。
- 2 ポウルに、春菊とごま油を入れて和える。海苔・黒ごま(ひねりながら)・昆布茶パウダーを加えて全体をさっと混ぜる。香りづけにしょうゆ数滴とチリパウダーを加えて、全体をざっくり混ぜる。

春菊の香りや瑞々しさを楽しめるサラダですが、少し時間が経って味がなじんだ頃も美味しくいただけます。うらかな春ももうすぐですね。食材のパワーをしっかりと感じ取り込んで、この時期を乗り切ってくださいませ。

(養生キッチンふうと 主宰/松島佳奈子)

## キックノイエ NEWS!!!



完成見学会のお知らせ

2月25日(土)・26日(日)・27日(月)

◆場所：松本市笹部 ◆時間：9:00~17:00

◆あたたかく心地よい23坪の  
平屋+ロフトの家

※完成見学会の詳細はHPでお知らせしています♪【www.kizokunoie.com】→【家づくり新着情報】又は【住宅見学会情報】をチェック!!

完成見学会開催しました



◆松本市穂社会場 1/14~ ★家のプランや造り方によって雰囲気やスタイルは毎回こととなります。そんなお施主様の大切な家を見ていただけます。完成見学会はほぼ毎月開催!

大寒波襲来の中  
たくさんのお参り  
ありがとうございました！

平屋のような落ち着いた印象の

### ★外観の形と色合い

→壁は「深めの緑」・屋根は「シ〇〇ー」の2色を採用。 ↑何色でしょう?(-\_-)

### ★延床23坪

→程よい距離感を保てる間取りと広さ

### ★オンドルエコ(床暖房)

→洗面脱衣室に寝室、和室、もちろんLDKの床があたたかい!この時期にしか体感できない足から伝わるあたたかさ!!

# 現場実況中継

現場実況中継は、木族の家ホームページにてご覧いただけます。【木族の家 HP(kizokunoie.com)トップ】→【現在の工事の様子】

松本市  
宮沢  
Mさま邸



■新築  
4月完成予定

### 1. 光冷暖(配管)工事

当社は冬の暖房 夏の暖房が1台で出来る機器「光冷暖」も取り扱っています。ラジエーターに、ヒートポンプにより液を送り、暖めたり、冷やしたりする工法です。輻射熱での暖まり方なので、体感がとても良いです。見学会時には、ぜひ体感してみてください。

(↑HPにて光冷暖のラジエーターの写真を見られます(-\_-))

安曇野市  
豊科  
Mさま邸



■新築  
4月完成予定

### 1. 建方

建方が行われました。前々日、大雪で建前が危ぶまれましたが(前日はがんばって雪かきする)当日は天候に恵まれ、無事屋根まで施工出来ました。柱、梁、桁等建前材が汚れないように敷地、床面にシート養生しながら建てました。汚れば後々気になるものです。安全、寒さ、汚れ等に気を使いながら建てましたので大変疲れました。

(↑無事上棟、おめでとうございます!(^\_^))

松本市  
笹部  
Oさま邸



■新築  
2月完成予定

2月25日(土)~  
完成見学会です  
よ(-\_-)!

### 1. 床仕上げ材貼り

1階の床の仕上げ材を貼っていきます。床仕上げ材は、白っぽいカバザクラとピンクっぽい西南桜の二種類が標準で選べます。床は、目に入りやすいので部屋の雰囲気もその二種類で変わってきます。O様はピンクっぽい西南桜を選ばれました。ピンクは白に比べ、温かみのある空間になります。

松本市  
里山辺  
Yさま邸

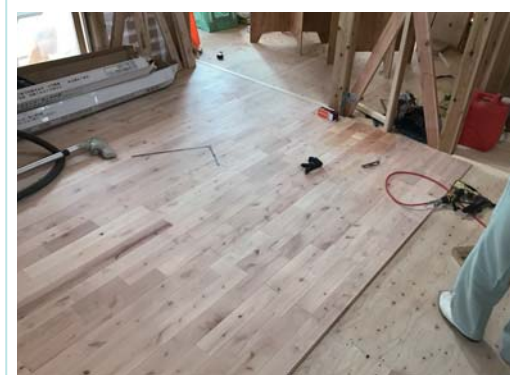


■新築  
4月完成予定

### 1. コンクリート工事

この季節のコンクリート工事は、なんとと言っても雪と寒さが天敵です。毎日作業後は雪対策と寒さ対策で基礎全体をシートで覆います。場合によっては、練炭やジェットヒーターでシートの中を暖めたりします。なので、冬場の基礎工事は余裕をもって、天候と相談しながら進めていきます。

(↑雪が降るとなにかと大変です!(>\_<))



床材は9センチの幅の材料となり、それを一枚一枚貼っていきます。足元が仕上がってくると作業もしやすくなるので現場はひとまず落ち着きます。

寒い日が続きますが、二月の見学会に向け、頑張っていきます。

(↑完成見学会が楽しみです!(^\_^))

東筑摩郡  
筑北村  
Mさま邸



■新築  
3月完成予定

### 1. 筋交い・金物取付

内部では、筋交い、金物の取り付けを行っています。金物図を見ながら確実に行っていきます。数年前に比べると金物や筋交いがかなり多くなっています。地震が多い日本では、倒壊しない建物にしなければなりません。新築では「倒壊しない建物」になりますが、昭和56年以前の建物は「倒壊する可能性が高い」にほとんどなっています。いのちを守るために(…HPへ続く) (↑本当に地震はこわいです(>\_<))

2

2017

1	2	3	4	5	6	7	8	9	10	11	12	13	14	15	16	17	18	19	20	21	22	23	24	25	26	27	28	1	2	3
水	木	金	土	日	月	火	水	木	金	土	日	月	火	水	木	金	土	日	月	火	水	木	金	土	日	月	火	水	木	金
大安	赤口	先勝	友引	先負	仏滅	大安	赤口	先勝	友引	先負	仏滅	大安	赤口	先勝	友引	先負	仏滅	大安	赤口	先勝	友引	先負	仏滅	大安	友引	先負	仏滅	大安	赤口	先勝
	地鎮上棟吉日		上棟吉日	三隣七		三隣七	地鎮祭吉日		地鎮上棟吉日	建国記念の日		地鎮上棟吉日			上棟吉日	三隣七			地鎮上棟吉日		地鎮上棟吉日				←←←Oさま邸完成見学会→→→					