



## 新年あけましておめでとうございます

新しい年が始まりました。

今年こそは、と心密かに期するものを持っている人が多いのではないのでしょうか。私たちは毎年毎年同じような事を繰り返しているようでいながら少しずつ違う方向に進んでいます。人生は山あり、谷ありで常に順調にいくものではないということをや年の大きな災害や、昨今の世の中の経済情勢が改めて私たちに教えてくれた気がします。

でも私たちは常に心の中に目的や理想を持っているものです。そしてそれらを一日でも早く実現する為に努力する事ができたら素晴らしいと思います。

自分の理想を実現する為に自分自身の信条を作ってみるのもよいと思います。

例えば・・・

1. 仕事と家庭を両立させる。
2. わが家を、家族、友人、お客様が喜び寛いで穏やかな幸福を見出す場所にする。
3. 暮らしやすく、清潔で秩序のある環境をつくるように努力する。
4. 何を食べ、何を読むか、何を見るか、何をするかに知恵を働かそう。
5. 子供たちには、愛すること、学ぶこと、笑うこと、働くこと、を教えたい。
6. 民主主義の社会の権利、自由、責任を大切にする。
7. 市民として、社会の直面している課題を理解し、政治のプロセスに参加し、自分の1票を有効に使おう。
8. 率先力を発揮して、人生の目標に向かって進もう。
9. 住宅や自動車等の長期的なローン以外は、借金をしない。
10. 収入以上のお金は使わず、収入の一部を定期的な貯金や投資にまわす。
11. 自分の持っているお金や才能を使い、又、奉仕を通して、社会に貢献する。

今年一年「知恵」と「勇氣」と「努力」で素晴らしい年にしたいものです。



キンポウゲ科フクジュソウ属の多年草。寒い北海道、東北の山地に自生。日当たりの良い斜面で多く見られます。春一番に咲く縁起の良い花として床飾りなどに用いる。花言葉は「しあわせを招く」です。

## 親子すまいかた教室 第8回 子ども部屋の変遷 (へんせん)

監修：中島明子 (和洋女子大学家政学部教授)

### 子ども部屋の登場

子ども部屋が日本の住まいに初めて登場したのは、大正時代に流行した「文化住宅」という、新しい形の住まいからと言われています。それまでは、家のどこかで、寝たり、勉強したりしていたけれど、寝るときと勉強するところは別のことも多く、「子ども専用の部屋」は用意されていませんでした。

大正時代、「子どもの人権」や「子どもの文化」などについての考え方が欧米から入り、子どもは、一人の人間として大切な存在と考えられるようになりました。そして、住まいの中にも子ども専用の部屋をつくらうとする動きが見られました。そこで、西洋式の暮らし方や部屋のつくりを住まいに取り入れた「文化住宅」の一室として、子ども部屋が登場することになりました。伝統的な日本の住宅は、家族が集まる部屋よりも、家の主人やお客さんを大事にするつくりで、台所も住まいの隅に追いやられるなど、使いにくい部分もありました。そこで「文化住宅」ではこれらを改め、家族のプライバシーを尊重したり、居間をつくったり、台所を使いやすしたりと、住まいをよりよくする目的でつくられていきました。大正時代から昭和初期まで、このような文化住宅を手本にした住まいに暮らしたのは、洋風の生活を受け入れられる一部の人たちですが、理想的な住まいとして、長い間憧れの的となっていました。

### 子ども部屋と学習機の広がり

子ども部屋が一般的な住まいにも広がっていくのは、第2次大戦後、昭和30年代になります。日本経済が急成長し、暮らしに余裕がでてきた時代です。住まいも畳の部屋が多い和風のものから洋風化が進み、いくつかの個室を備えるようになりました。そして子どもがいれば、一部屋は子ども用の部屋として使われるようになってきたのです。子ども部屋には、タンスや本棚、ベッドが置かれていましたが、日本の場合、学習用の机が特別な位置を占めました。小学校にあがるときには学習機が用意されるようになり、たとえ、子ども部

屋はなくても学習機は子どもにとって、自分の居場所になりました。初めは脚に引き出しのつかない木製の平机(ひらづくえ)が一般的でしたが、昭和37年にスチール製の学習機が作られました。これは、子どもの成長に合わせて机の高さを調節できるということで、注目を集めました。その後、棚や蛍光灯に加え、鉛筆削りや時計、カレンダーなどをとりつけた机が誕生。折からの受験・進学ブームにのって、たいいてい子ども部屋にこんな学習機が置かれるようになりました。最近では飾りのないシンプルな木製の机にもどってきたようです。

### 現代の子ども部屋

最近の子ども部屋には、学習機やベッドぐらいいなかった昔に比べて、いろいろなものが置かれるようになりました。あなたのお子様の部屋には、何がありますか。机や本棚、ベッド、タンスなどの家具の他、小さいころのおもちゃやCDラジカセ、ゲーム、本や雑誌、スポーツ用品、それに衣服や靴など、年々物は増えていき、中には自分の部屋にテレビや冷蔵庫があるという子もいるよ



うです。これだけそろっていると、何をすることも便利で、部屋から出なくなってしまうかもしれません。そして、家族と話したり、いっしょにくつろいだりする時間も、少なくなってしまいます。現代では、こうして、ひとりで部屋に閉じこもることが社会問題ともなっています。ひとりになることや、自分だけの居場所があることは大事ですが、子どもがいっしょに住んでいる家族と食事をしたり、家事を手伝ったり、遊んだり、お話ししたりすることは、もっとも大切なことなのです。そんな家庭での経験が、家族以外の人とお付き合いに、とても役立つからです。家族とずっといっしょにいる必要はありませんが、家族が自然に顔を合わせるような位置に子ども部屋があったり、お互いの気配が感じられるような仕切り方にしたりするとよいと思います。

# 瓦版1月号

「心にも体にもやさしい、ハーブティー」

ヒーリング効果のあるハーブティーは、自然の香りと色が楽しめ、手軽にリラックスやリフレッシュができる飲み物です。消化促進や鎮静作用などの薬効だけでなく、カフェイン・フリーなのでヘルシーで、夜も安心して飲む事ができます。ハーブによって蒸らす時間が異なるので、きちんと時間を確認して蒸らすのがおいしく入れるポイントです。

3～5種類のハーブをブレンドすることで、風味により一層の深みが増し、薬効の相乗効果も高まります。自分流にアレンジして楽しんでみてください。

## ☆ゆったりくつろぎたい時に

レッドローズ・レモンバーベナ・レモンバーム

疲れたからだところを癒す、くつろぎブレンド。少し苦味があるので、ハチミツなどを加えると飲みやすくなります。

## ☆心地良い眠りにつきたい時に

レモンバーム・野生オレンジ・ライムブロッサム

不眠の解消に効果的なハーブをブレンド。興奮した気持を落ち着かせ、ゆったりリラックスにした気分にしてくれます。



## ☆すっきりした気分になりたい時に

レッドローズ・レモングラス・マロウ

上品なローズとほのかなレモンの香りがします。優雅ですっきりとした気分になれて、消化を助ける効果もあります。

気分や体調に合わせて自然の味と香りをお楽しみください。

今年も 暖房お手本住宅・・・ECO民家・・・

完成見学会を計画中です♪

最新情報は『木族の家』ホームページから

木族の家 検索

# 日本の巨樹紹介

大樹からのエネルギーを求めて

NO. 8 白鳥町のいとしろ大すぎ

推定樹齢1800年 場所：岐阜県白鳥町石徹白

スギ科。常緑針葉高木。  
日本特産で青森県以南の  
日本各地に分布する。

土質の種類を問わずによく育つので  
全国各地に生育しているが、  
一番よい場所は、西日のあたらない  
谷間や北及び北東に面した山谷、山腹  
である。

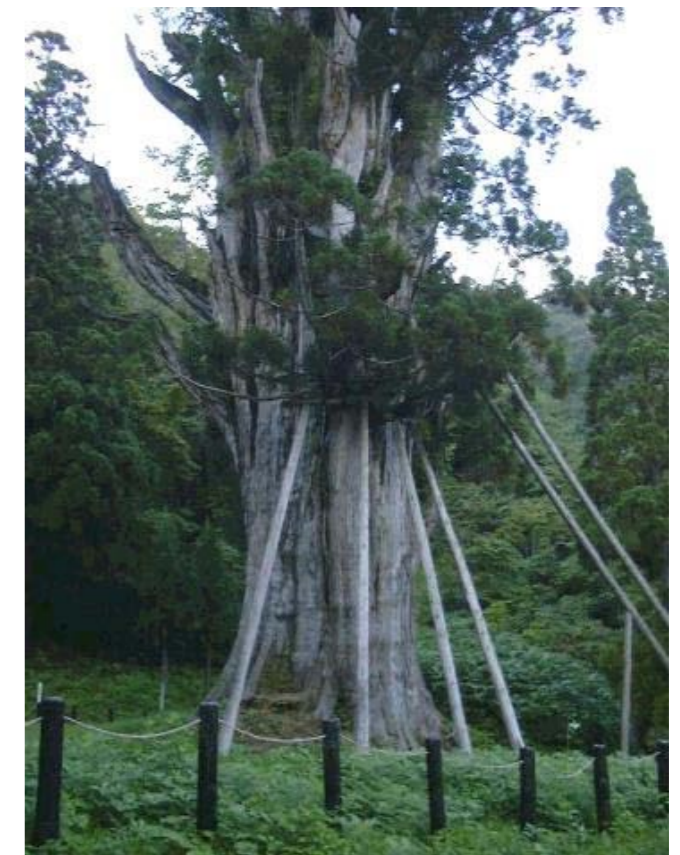
さらに、土壌が深く、肥沃で適度の湿気  
を有する所を好み、乾燥地には不向きで  
ある。スギの語源には諸説があるが、  
「すぐ木(真っすぐな木)」という説が有力  
である。

有史以来、伐採とともに盛んに植林が  
行われたため、もともとの天然分布は  
定かではない。

東北地方の太平洋側から四国・九州に分布  
するスギをオモテスギ、日本海側から北陸  
・山陰地方に分布するスギをウラスギと  
いって区別することがある。

人工造林樹種としてのスギは、日本で  
ヒノキの次に多く、1988年の統計では  
人工造林全体の約33%である。

造林の北限は札幌あたりで、函館付近でもかなり良いスギ林ができています。特に有名な林業地をあげると、奈良県吉野、三重県尾鷲、静岡県天竜川、大分県日田、鳥取県智頭などがあり、それぞれが木肌や材質等に特長を持つ品種をいくつか育成している。



1月	1日	2日	3日	4日	5日	6日	7日	8日	9日	10日	11日	12日	13日	14日	15日	16日	17日	18日	19日	20日	21日	22日	23日	24日	25日	26日	27日	28日	29日	30日	31日
2012年	元旦 先勝	振替休日 友引	火 先負	水 仏滅	木 大安	金 赤口	土 先勝	日 友引 地鎮上 棟吉日	月 先負 成人の日	火 仏滅 三隣亡	水 大安	木 赤口 地鎮上 棟吉日	金 先勝	土 友引 地鎮上 棟吉日	日 先負	16日 すまい りんく 発行日	火 大安	水 赤口 地鎮上 棟吉日	木 先勝	金 友引 地鎮上 棟吉日	土 先負	日 仏滅 三隣亡	月 大安	火 赤口 地鎮祭 吉日	水 仏滅	木 大安	金 赤口 上棟 吉日	土 先勝 上棟 吉日	日 友引 地鎮祭 吉日	月 先負 地鎮祭 吉日	火 赤口 上棟 吉日